

УТВЕРЖАЮ:

Член правления

Генеральный менеджер

ПАО «ГК «Космос»

А.Е. Косарева

2017г

СОГЛАСОВАНО:

Член Правления,

Коммерческий директор

И.В. Антропова

2017г

Технический директор

М.В. Евсеев

2017г

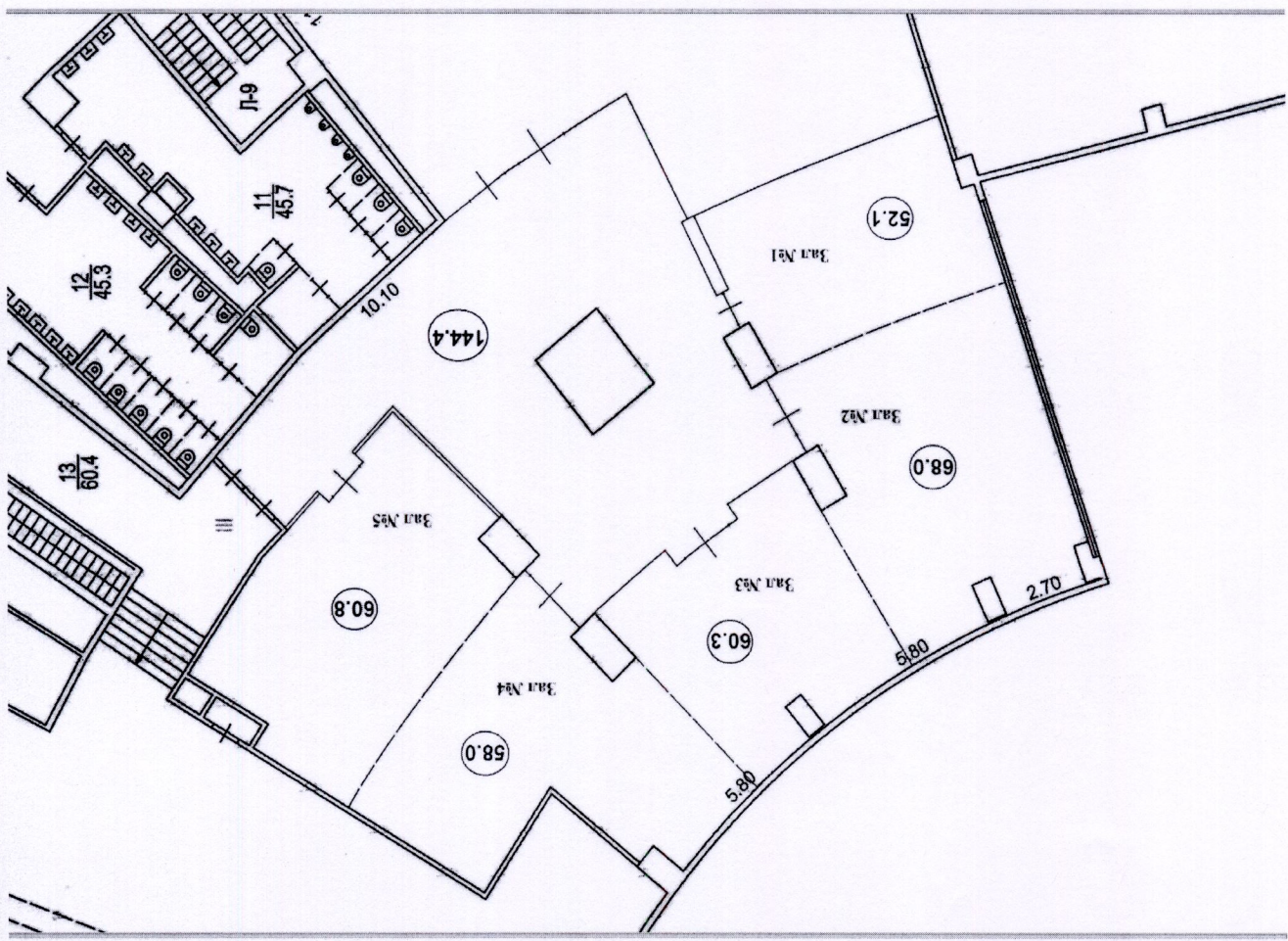
ТЕХНИЧЕСКОЕ ЗАДАНИЕ

на ремонтно-строительные работы в помещении
«Галактика ПАО «ГК «Космос»
по адресу: г. Москва, проспект Мира, д. 150.

Handwritten signature

В соответствии с представленной планировкой, залы имеют следующие параметры:

Пунктирными линиями обозначены существующие мобильные стены (перегородки).



1. Исходные данные:
На рис. 1 представлена планировка малых залов и холла ресторана «Галактика», подлежащих ремонту.

Наименование работ,	Зал №1	Зал №2	Зал №3	Зал №4	Зал №5	Зал №4	Зал №5	Зал №5	Зал №5
Ковролин	52,1м2	68,0м2	60,3м2	58,0м2	60,3м2	58,0м2	60,8м2	154,2м2/л	3,1м/3,9м
Потолок подвесной/л-3,3м	52,1м2	68,0м2	60,3м2	58,0м2	60,3м2	58,0м2	60,8м2	-	-
Светильники с заменой проводки	24шт.	26шт.	22шт.	24шт.	26шт.	24шт.	26шт.		
Розетки/выключатели	7шт.	1шт.	1шт.	2шт.	1шт.	2шт.	1шт.		
Телеф.розетка	1шт.	1шт.	2шт.	2шт.	1шт.	2шт.	1шт.		
Кнопочный выключатель	2шт.	2шт.	2шт.	2шт.	2шт.	2шт.	2шт.		
Автомат.выключатель	1шт./20А								
Декор.светильник/прожектор	1шт.	2шт.							
Вент.решетки	2шт.	2шт.	2шт.	2шт.	2шт.	2шт.	2шт.		
Анемостат	1шт.	1шт.	1шт.	1шт.	1шт.	1шт.	1шт.		
Противопожарные датчики	3шт.	3шт.	3шт.	3шт.	3шт.	3шт.	3шт.	4шт.	
Перегородки/дверь шкафа	30,03м2	50,82м2	34,0м2						
Стеклопакеты	5,84м2(о ткрывано 1,62х3, 5(3шт.) шарья фрамуга /1,88х3, 5(3шт.)) /1,62х3,6	36,74м2 /1,62х3, 5(3шт.) /1,88х3, 5(3шт.) (2шт.)	17,4м2/1, 2х3,5 /1,88х3,5 (2шт.)	10,8м2/1 2х3,5 /1,88х3,5					
Подготовка под окраску/окраска стен, откосов	43,8м2	17,4м2	12,0м2	46,2м2	75,4м2				
Откосы, подоконник(металл) прием	9,48м2	32,0м2	20,1м2	10,06м2	отсутств ют				
Стекланные перегородки/дверной проем	4,2м2/1, 46х3,3	5,15м2/ 1,56х3,3	27,8м2	5,15м2/1 56х3,3	4,2м2/1,46 х3,3				
Радиаторы(панельные)	1шт/170 0х400	4шт/220 0х400(2 шт.) /1700х4 00/1500 х400	2шт./260 0х400 /1400х40 0	1шт./170 0х400					
Подводка труб к отопительным приборам/запорная арматура	1,5м/2шт т.	6м/8шт.	3,0м/4шт	1,5м/2шт т.					

2. Текущее состояние помещений:

- потолочные плитки 600x600мм, потолочной подвесной системы «Акмигран» находятся в неудовлетворительном (трявые, следы протечек) состоянии и требуют замены.
- система освещения находится в аварийном состоянии и не соответствует современным требованиям;
- элементы остекления утратили герметичность, наблюдается продувание окон;
- раздвижные перегородки с паркингом утратили возможность плотно соединяться полотнами (механическое соединение), не удовлетворительный внешний вид, механизмы ступор не регулируются, не обеспечивается необходимая звукоизоляция;
- необходимо провести отделку стен;
- внешний вид ковров – изношенный, имеются потертости, пятна, не подвергается очистке, вследствие регулярных мокрых чисток цветочная палитра поблекла.

3. ВЫПОЛНЕНИЕ РАБОТ

3.1. Ремонтные работы:

- демонтаж потолочных плит потолочной системы «Акмигран» на площади 453,4 кв.м., 10 вентиляционных решеток, панельные радиаторы системы отопления, электропроводки и световых приборов, приборов системы пожарной сигнализации, силовых розеток, подводящих коробов, полотен раздвижных перегородок общей S=124,85 м², дверей паркингов для перегородок, напольного покрытия.

3.2. Строительно-монтажные работы (общая информация):

- выполнить ремонт остекления залов с устранением продуваний.
- провести монтаж электропроводки для установок потолочных встраиваемых приборов освещения и обеспечения электроснабжения в соответствии с разработанным рабочим проектом. Применить светильники, по внешнему виду аналогичные большому залу «Галактика».
- Провести закупку, поставку, монтаж системы кондиционирования в соответствии с разработанным и представленным Подрядчиком коммерческим предложением, которое должно отвечать требованиям СНиП 41-01-2003 «Отопление, вентиляция и кондиционирование» и быть одобрено Заказчиком.
- Провести замену потолочных плит подвесного потолка из декоративно-акустических плит на площади 453,4 кв.м. Потолочные плитки 600x600мм, потолочной подвесной системы «Акмигран». Установить декоративные, воздухозаборные решетки, для обеспечения циркуляции воздуха.
- Радиаторы отопления, установленные на данный момент в малых залах «Галактика», необходимо проверить, составить Акт. неудовлетворительные подлежат замене. Это делается перед покраской. (см. таблицу)
- в случае необходимости заменить запорно-регулирующую арматуру.
- провести монтаж новой системы раздвижных перегородок общей S=124,85 м², дверей паркингов для перегородок, цвет полотен согласовать с Заказчиком.
- провести монтаж арматуры встраиваемых приборов освещения.

3.4. Работы по ремонту остекления:

- 3.3.14. Установить новые порожки, закрепить плинтуса.
- 3.3.13. Уложить новое ковровое покрытие на клеящую мастику.
- 3.3.12. Выполнить подготовку основания (ремонт стяжки после установки напольных лючков электроснабжения).
- 3.3.11. Разобрать старое напольное покрытие, плинтуса, порожки и т.д. Площадь пола по плану БТИ составляет 443,6 м². Устройство плинтусов выполняется из того же коврового покрытия, что и основной пол.
- 3.3.10. Подоснова коврового покрытия должна обеспечивать возможность влажной химической чистки.
- 3.3.9. Произвести поставку коврового покрытия. Вид, цвет, качество нового коврового покрытия согласовать с Заказчиком.

Задачи при замене коврового покрытия:

Установка	В одном направлении, в разных направлениях
Основа	стекловолоконном)
Количество стежков	47 / 10см
подложки	4.00 мм
Толщина ворса	выше
Вес ворса выше подложки	390 г/м ²
Общий вес ворса	520 г/м ²
Состав ворса	100% РА (полиамид)
Тип коврового покрытия	Петлевой, Разнорядневый, Тафтин
Класс пожарной безопасности	КМ2
полов	
Использование для теплых полов	да
размеров	
Изменение линейных	0.01 %
Упаковка	5.000 м ²
Упаковка	20 шт
Ширина	0,5 м
Длина	0,5 м
Вес	4.300 кг/м ²
Общая толщина	6.50 мм
Класс применения	33

3.3. Работы по замене напольного коврового покрытия:
 Ковровая плитка. Дизайн согласовать с Заказчиком.
 Заменить ковровое покрытие на новое, соответствующее следующим характеристикам:

- провести монтаж блоков плавающего гашения освещения в каждом из помещений. Блок управления устанавливается в каждом из залов для самостоятельного управления при проведении мероприятий.
- подготовка, грунтование и окраска стен и ниш паркингов – 215 кв.м.;
- ремонт и регулировка дверей, регулировка доводчиков, замена замков и дверных ручек.

1.	-Назначение помещения- проведение совещаний, встреч, банкетов
2.	-Площадь общая, м2.- 453,4 м2

3.5 Работы по устройству системы отопления и кондиционирования.
 Параметры залов для подбора системы кондиционирования следующие:

Зал	Размер остекления, мм	Площадь(S), кв.м	Кол-во стеклопакетов	Площадь (S), кв.м.
1	1,62x3,5 с противопожарной фрамугой	5,84	1	5,84
2	1,62x3,5	5,84	3	17,52
2	1,88x3,5	6,58	3	19,74
3	1,2x3,5	4,2	1	4,2
3	1,88x3,5	6,58	2	13,16
4	1,2x3,5	4,2	1	4,2
4	1,88x3,5	6,58	1	6,58
ВСЕГО:				71,24

Исходные характеристики стеклопакета стиглопакета части здания следующие:

- состоит из двух слоев прозрачного стекла «Планилюкс» толщиной 6 мм и одного слоя стекла цвета светлой бронзы толщиной 6 мм. Толщина каждого стеклопакета - 40 мм, сечение стеклопакета: 6 планибель бронза закал. / 10 / 6 / 12 / 6, где:
- 6 планибель бр. зак. - стекло толщиной 6 мм производства концерна «Лаварбель» (Бельгия), термически упрочненное (закаленное), тонированное в массе, бронзового цвета.
- Три слоя стекла отделены один от другого с помощью упругих прокладок, фиксирующих постоянную воздушную прослойку.
- Упаянутые прокладки содержат обезвоживающее вещество.
- Изолирующее остекление имеет по всему периметру обвязку из нержавеющей стали, со сварными швами на углах, выполненными электрической сваркой, а также с установкой дополнительных уголков из нержавеющей стали.
- Толщина пакета составляет 40мм.
- Средний вес стеклопакета: 45 кг/м²

- Терметичность стеклопакета обеспечивается с помощью двойной эластичной прокладки из органического материала (Неопрен класса В Р85-301), упругость которой за длительный период эксплуатации (с 1979 года) нарушилась, что вызвало разгерметизацию стеклопакета. Целью работ является устранение продувания стеклопакетов, оконных рам, примыканий окон к фасаду.

Количество и типоразмеры стеклопакетов, подлежащих ремонту в помещениях 3-го этажа:

Предусмотреть мероприятия по обеспечению звуко- и виброизоляции работающих агрегатов системы кондиционирования. Радиаторы отопления. Радиаторы необходимо проверить, составить Акт, в случае необходимости заменить запорно-регулирующую арматуру.

- заменить радиаторы отопления, запорно-регулирующую арматуру и трубопроводную подводу (сталь). Не допускается использование полимерных труб.

Управление кондиционерами залов осуществлять от пультов настенного типа, устанавливаемых в каждом из залов. Места установки пультов согласовать с заказчиком. Место дренажи от внутренних блоков выводить в ливневую или дренажную канализацию. Место дренажи от внутренних блоков дренажа должны иметь нормативный уклон в сторону стока слива.

- В случае необходимости, вызванной устройством нового каркаса потолка, можно ненадлежащим образом изменить расположение имеющихся потолочных решеток вентиляции (приток). Такое изменение не является основанием для изменения стоимости работ по договору.

Заказчиком. В случае необходимости, вызванной устройством нового каркаса потолка, можно ненадлежащим образом изменить расположение имеющихся потолочных решеток вентиляции (приток). Такое изменение не является основанием для изменения стоимости работ по договору.

Внутренние блоки применять запотолочного исполнения, с встроенным насосом дренажа, охлажденный воздух подавать в залы через распределительную сеть воздуховодов. Для забора воздуха установить в потолках декоративные решетки. Внешний вид решеток согласовать с Заказчиком.

- Систему кондиционирования залов выполнить с помощью отдельной VRV/VRF системы. Внешний блок системы разместить на техническом этаже, соединив его трубопроводами и кабельными трассами с внутренними блоками. Расчетного количества посетителей – 60 чел на зал. Принять по рекомендации производителя системы с учетом инсоляции, объема помещений и провести закупку, поставку, монтаж системы кондиционирования. Мощность блоков существующей шахты (1200x600 мм) в помещении Р-на «Галактика» и др. на 3-ем этаже.

- Поступление воздуха в залы в объеме 17 800 куб.м. в час осуществляется от

№	Наименование помещения	Площадь м ²	Площадь остеклененная м ²	Сторона света, наличие жалюзи	Количество людей	Наличие тепловыделяющей о оборудовании, кВт.	4. -Этажность здания		5. -Конфигурация кровли	6. -Зазор между подвесным и капитальным потолком, мм.	7. -Зазор между подвесным потолком и ригелем, мм.
							3	плоская			
	Зал №1	52,1		С-Зап. есть	10,60 чел.	105 квт					
	Зал №2	68,0		С-Зап. есть	10,60 чел.	105 квт					
	Зал №3	60,3		С-Зап. есть	10,60 чел.	105 квт					
	Зал №4	58,0		С-Зап. есть	10,60 чел.	105 квт					
	Зал №5	60,8		С-Зап. есть	10,60 чел.	105 квт					
	Холл	154,2		нет	150 чел.	105 квт					
							3				
										плоская	
										700-1000	
										700	

3.8. Работы по замене системы развешивания перетяжек.

Провести монтаж новой розеточной сети и освещения в соответствии с разработанным проектом (Техническое задание на разработку развешивания перетяжек), действующими нормами и правилами. Осуществить монтаж в потолочные плиты новой сети освещения в соответствии с разработанным проектом, действующими нормами и правилами.

3.7. Работы по монтажу подвесного потолка.

- Установиваемое оборудование системы должно быть сертифицировано для применения на территории Российской Федерации.

- Перед началом электромонтажных работ разработать проект производства работ (ППР) и согласовать его с административной службой;

- Проложить кабели через перекрытия и стены выложить в отрезках стальных труб по окончании монтажных работ заделывать противопожарным составом;

- Все линии групповой сети, подключаемые от щитков до светильников общего освещения, штатных розеток и стационарных электроприемников должны выполняться трехпроводными;

- Во всех помещениях открытые проводящие части светильников общего освещения и стационарных электроприемников должны быть подключены к нулевому защитному проводнику;

3.6 Работы по устройству систем освещения и электроснабжения.

- Провести монтаж новой розеточной сети и освещения в соответствии с разработанным проектом (Техническое задание на разработку развешивания перетяжек), действующими нормами и правилами.

- Разводку кабелей розеточной сети выполнить в электротехническом пластиковом плинтусе/коробе типа Legrand или аналогичном. Розетки встраиваются в короб. Для установки вдоль стен применить сдвоенные розетки, на колоннах предусмотреть одинарные. Розетки в холле перед залами установить с использованием встраиваемых в пол лючков, типа: Люк на 2 СИМА-модуля (4 модуля 45x45 мм), глубина 70x100 мм, Трафит Simon Connect SF270-14 или аналог (на схеме ниже указаны синим цветом).

Раднаторы(панельные)	1шт/1700x4	4шт/2200x4	2шт./2600x40	1шт./1700x4
	00	00(2шт.)	0	00
	1700x400/1	1700x400/1	1400x400	1700x400
	500x400			

- предоставить образцы на материалы занавесей (блэкаута) и тюля, согласовать с Заказчиком.
- над стеклянными перегородками, отделивающими малые залы от большого зала ресторана «Галактика» предусмотреть карнизы для навески занавеса типа блэкаут. Тюль не предусматривать. Конструкция карнизов исключает заедание при перемещении занавеса.
- занавешивание – вручную, конструктивная карнизная исключает заедание при перемещении занавесей и тюля.
- над окнами предусмотреть карнизы для навески тюля и занавесей (блэкаута).

3.11. Декорирование.

- установка защитных элементов углов стен.
- восстановление маркировки.
- ремонт (замена на металлические) дверей пожарного шкафа, окраска, замена замка, окрашивание металлических элементов стен в цвет по согласованию с Заказчиком.
- подготовка, очистка, шпаклевка, грунтование и окраска стен залов и ниш паркингов для панелей раздвижной перегородки; Работы выполнить с применением высококачественных отделочных материалов. Цвет стен должен соответствовать цвету большого зала.
- штробление стяжки пола, устройство встраиваемых в пол лючков системы электроснабжения и устройство розеток на колоннах.

3.10. Общестроительные работы.

- В каждом из залов предусмотреть установку двух розеток типа RJ 45 для подключения пользователей к сети Интернет. Розетки встроить в пластиковые короб (См. раздел по электроснабжению). Подключение к сети гостиницы выполнить кабелем категории не ниже 5.

3.9. Сети связи

- Размер полотна должен соответствовать существующему паркингу.
- Конструктивная трансформиремых перегородок должна исключать порчу потолков краями секций при их перемещении.
- Звукопоглощаемость панелей принимать не менее 40 дБ. Цвет согласовать с Заказчиком.
- Конструктивная перегородок должна исключать проникновение шума через пол или запотолочное пространство величиной выше указанной звукопоглощаемости.
- Парковку панелей оставить на прежнем месте без устройства закрывающих дверей.
- Приобрести новые перегородки. Конструктивная должна позволять выполнять монтаж и разборку одним человеком. После монтажа стен, конструктивная должна быть прочной.
- Провести демонтаж существующей системы раздвижных перегородок залов.

3.12. гарантийные обязательства

- Гарантийный срок материалов определяется техническими документами предприятия изготовителя.
- Гарантийное обслуживание на монтажные работы составляет 12 месяцев с момента подписания акта о приеме выполненных работ.

3.13. особые условия

- Для подписания договора предоставить спецификацию на применяемый материал.
- На все материалы необходимо предоставить паспорта, сертификаты качества и соответствия и иные документы, подтверждающие их безопасную эксплуатацию.